



Republika e Kosovës
Republika Kosova-Republic of Kosovo
Qeveria -Vlada-Government

Ministria e Punës dhe e Mirëqeniës Sociale
Ministarstvo za Rad i Socijalne Zastite/Ministry of Labour and Social Welfare

DEPARTAMENTI I POLITIKAVE SOCIALE DHE I FAMILJES

RAPORT STATISTIKOR JANAR 2021

Numri i përfituesve të Skemës së Ndhmës Sociale sipas
komunave, moshës, gjinisë dhe nacionalitetit

Autore Ylfete Ramosaj-Abazi, Zyrtare e lartë për të dhëna dhe statistika
Divizioni për Planifikim dhe Përfshirje Sociale DPSF/MPMS
ylfete.amosaj@rks-gov.net

Përgjegjës Mentor Morina, Drejtor
Departamenti për Politika Sociale dhe Familjare/MPMS
mentor.morina@rks-gov.net

Adresa Departamenti i Politikave Sociale dhe i Familjes/MPMS
Rr. UÇK-se Nr.1
10000 Prishtinë, Kosovë

1. HYRJE

Skema e Ndhmës Sociale është mbështetje dhe ofrim i ndihmës së përkohshme financiare për familjet që jetojnë në varfëri. Kjo Skemë rregullohet me Ligjin Nr. 2003/15 për Skemën e Ndhmës Sociale në Kosovë dhe me Ligjin Nr. 04/L-096 për Ndryshimin dhe Plotësimin e Ligjit Nr. 2003/15 për Skemën e Ndhmës Sociale në Kosovë.

Pagesa mujore e përfituesve të kësaj Skeme bëhet sipas numrit të anëtarëve të familjes. Shuma minimale është gjashtëdhjetë (60) euro (familjet me një (1) anëtar) ndërsa shuma maksimale është njëqind e tetëdhjetë (180) euro (familjet me pesëmbëdhjetë (15) anëtarë). Plus shtesa nga pesë (5) euro për çdo fëmijë të moshës 0-18 vjeç. Vlen të ceket se përveç shumës bazë, familja e përzgjedhur për SNS, për çdo fëmijë të moshës zero (0) deri në tetëmbëdhjetë (18) vjeç, realizon një përfitim financiar prej pesë (5) euro si shtesë për fëmijë, me qëllim të nxitjes së arsimimit dhe përmirësimit të shëndetit.

Për të realizuar të drejtën në ndihmë sociale, të gjithë anëtarët e familjes duhet të jenë shtetas të Republikës së Kosovës, përjashtimisht, edhe shtetasit e huaj të cilët:

a) kanë leje qëndrimi,

b) personat në cilësinë e azilkërkuessit,

c) personat në cilësinë e refugjatit, dhe

d) personat të cilët gëzojnë mbrojtje të përkohshme dhe plotësuese, dhe t'i plotësojnë kushtet për kategorizim në njërën prej kategorive vijuese:

Kategoria e parë - familja në të cilën të gjithë anëtarët e familjes janë të varur dhe asnjëri prej tyre nuk është i punësuar; dhe

Kategoria e dytë - familja me një anëtar të aftë për punë, me të paktën një fëmijë nën moshën 5 vjeç apo që kanë në përkujdesje të përhershme një jetim nën moshën 15 vjeç.

Ministria e Punës dhe e Mirëqenies Sociale përmes Departamentit të Politikave Sociale dhe Familjes, harton infrastrukturën ligjore, monitoron, kontrollon, inspekton cilësinë e ofrimit të shërbimeve nga QPS-të sipas ligjisllacionit në fuqi si dhe planifikon dhe alokon mjetet e nevojshme buxhetore për pagesat e ndihmave sociale, sipas kërkesave të komunave-QPS-ve, në bashkëpunim me Ministrinë e Financave.

Qëllimi kryesor i hartimit të këtij raporti është përmbushja e obligimeve që MPMS/DPSF ka për të raportuar për arritjen e treguesve të IPA 2019, konkretisht për përmbushjen e treguesit numër shtatë (7):

“Të dhëna statistikore transparente dhe të ndara në baza gjinore për shpërndarjen e ndihmave sociale”

2. NUMRI I PËRFITUESVE NË SKEMËN E NDIHMËS SOCIALE, JANAR 2021

Në muajin janar 2021, ndihmë sociale kanë përfituar 25.678 familje me 103.303 anëtarë. Edhe këtë muaj numrin më të madh të familjeve, anëtarëve të familjes dhe shumën e mjeteve e ka komuna apo QPS-ja e Mitrovicës. Në këtë komunë/QPS kanë përfituar ndihmë sociale 2.339 familje apo 9.3% e totalit të familjeve në SNS, 9.922 anëtarë apo 9.6% e totalit të anëtarëve të familjes në SNS, ndërsa shuma e mjeteve që është ndarë për pagesën e këtyre familjeve është 511,020.00 euro apo 9.46% e shumës totale. Për më tepër shih Tabelën 1 dhe Figurat 1, 2 dhe 3:

Tabela 1: Numri i familjeve, anëtarëve të familjes dhe shuma e mjeteve sipas komunave (janar 2021)

Regjioni	QPS	Numri i familjeve	Numri i anëtarëve të familjes	Shuma në €
FERIZAJ	Ferizaj	988	4,092	212,272.50
	Hani i Elezit	125	509	26,580.00
	Kaçanik	820	3,509	176,740.00
	Lipjan	1,337	5,745	290,377.50
	Shtërpcë	282	986	54,900.00
	Shtime	381	1,779	85,125.00
Nën Total		3,933	16,620	845,995.00
GJAKOVË	Gjakovë	1,006	4,078	216,740.00
	Junik	61	208	11,600.00
	Rahovec	670	2,806	143,820.00
Nën Total:		1,737	7,092	372,160.00
GJILAN	Gjilan	812	3,084	164,397.50
	Kamenicë	599	2,296	122,920.00
	Klllokot	146	518	28,557.50
	Partesh	57	175	10,995.00
	Ranillug	200	539	35,685.00
	Viti	501	2,205	108,042.50
Nën Total:		2,315	8,817	470,597.50
MITROVICË	Leposaviç	268	649	46,025.00
	Mitrovica Veriut	626	1,573	107,485.00
	Mitrovicë	2,399	9,922	511,020.00
	Skënderaj	896	3,972	193,975.00
	Vushtrri	1,443	6,371	315,187.50
	Zubin Potok	563	1,261	92,785.00
	Zveçan	351	797	57,280.00
Nën Total:		6,546	24,545	1,323,757.50
PEJË	Deçan	331	1,313	69,765.00
	Istog	388	1,673	85,105.00
	Klinë	889	3,704	191,402.50
	Pejë	1,058	4,081	218,402.50
Nën Total:		2,666	10,771	564,675.00
PRISHTINË	Artanë	509	1,670	96,245.00
	Fushë Kosovë	954	4,095	211,125.00
	Glllogoc	1,169	5,157	257,687.50
	Graçanicë	135	458	26,010.00
	Obiliç	807	3,331	173,772.50
	Podujevë	963	4,465	212,895.00
	Prishtinë KD	311	1,168	63,567.50
	Prishtinë KT	888	3,468	185,832.50
Prishtinë Qendra	373	1,434	77,070.00	
Nën Total:		6,109	25,246	1,304,205.00
PRIZREN	Dragash	397	1,327	76,937.50
	Malishevë	738	3,538	168,315.00
	Mamushë	18	77	4,010.00
	Prizren	792	2,964	158,750.00
	Suharekë	517	2,306	114,615.00
Nën Total:		2,462	10,212	522,627.50
Totali:		25,768	103,303	5,404,017.50

Figura 1: Numri i familjeve në SNS sipas komunave (janar 2021)

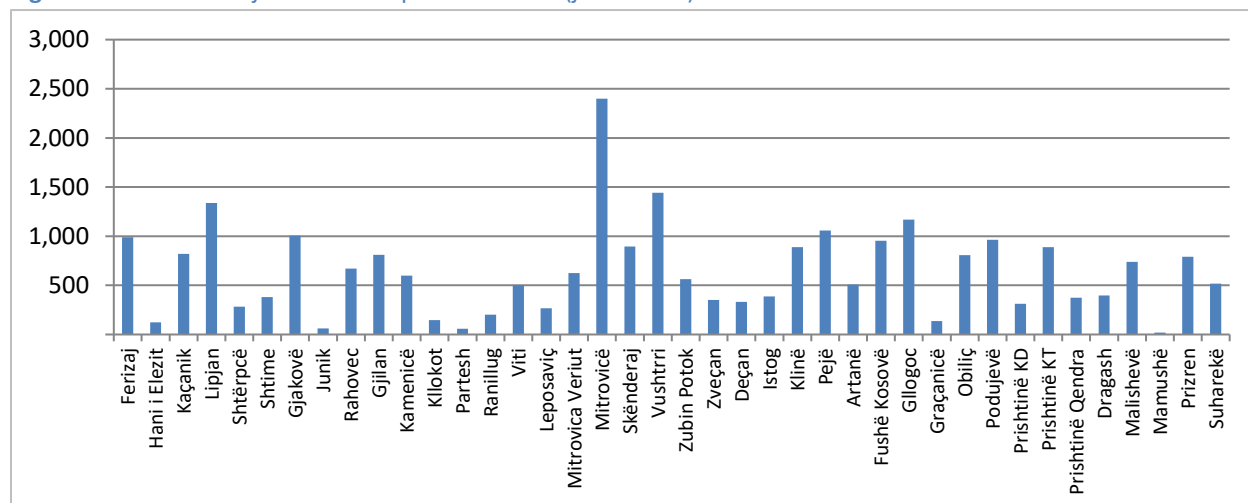


Figura 2: Numri i anëtarëve të familjes në SNS sipas komunave (janar 2021)

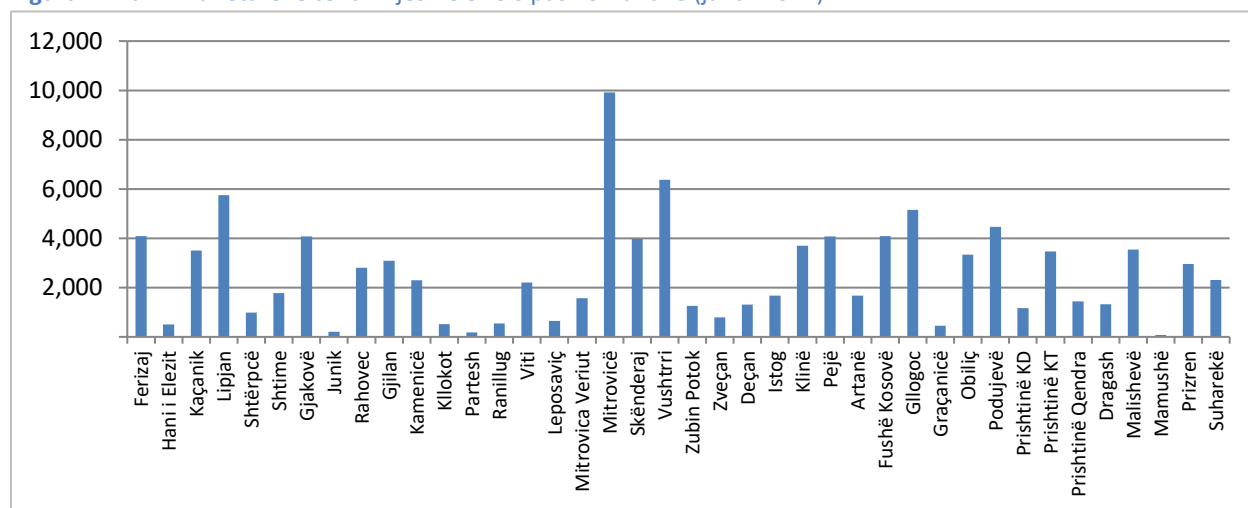
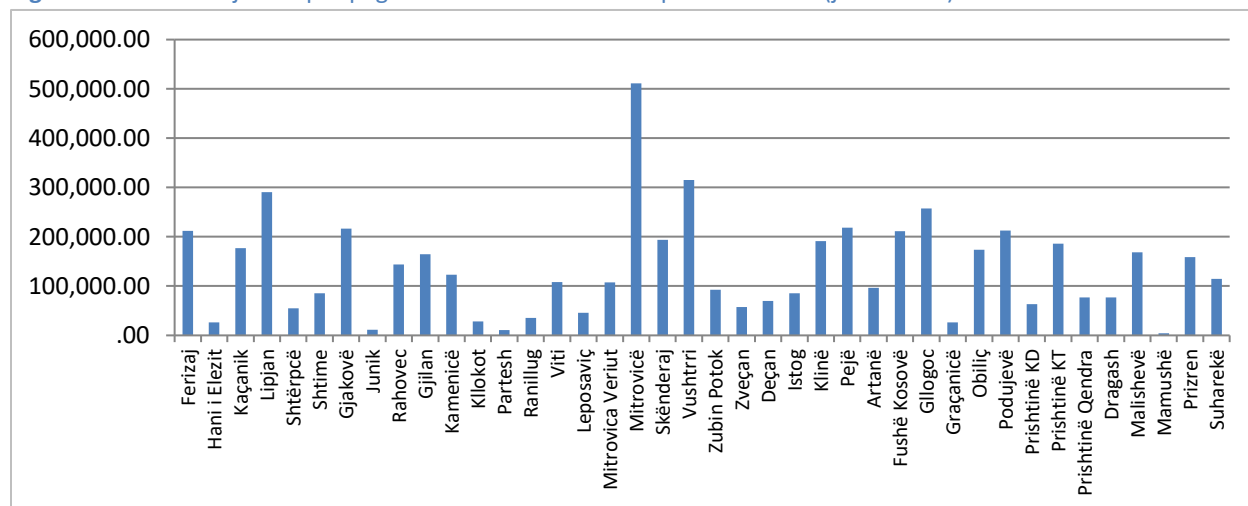


Figura 3: Shuma e mjeteve për pagesën e ndihmës sociale sipas komunave (janar 2021)



2.2. Bartësit e lëndës dhe anëtarët e familjes sipas gjinisë

Tabela 2: Numri i bartësve të lëndës dhe i anëtarëve të familjes sipas gjinisë (janar 2021)

Regjioni	QPS	Nr. i Familjeve	Bartësit e lëndës sipas gjinisë		Nr. i anëtarëve të familjes	Anëtarët e familjes sipas gjinisë	
			Meshkuj	Femra		Meshkuj	Femra
Prishtinë	Artanë	509	300	209	1,665	802	863
	Fushë Kosovë	956	638	318	4,092	2,006	2,086
	Glllogoc	1,167	948	219	5,152	2,541	2,611
	Graçanicë	135	75	60	458	225	233
	Obiliç	807	624	183	3,333	1,639	1,694
	Podujevë	963	661	302	4,475	2,108	2,367
	Prishtinë K.D	311	171	140	1,170	508	662
	Prishtinë K.T	888	480	408	3,471	1,658	1,813
Prishtinë Qendra	373	196	174	1,436	678	758	
Nën Total:		6,109	4,096	2,013	25,255	12,168	13,087
Pejë	Deçan	331	182	149	1,313	635	678
	Istog	388	304	84	1,675	793	882
	Klinë	889	704	185	3,697	1,831	1,866
	Pejë	1,058	698	360	4,078	1,940	2,138
Nën Total:		2,666	1,888	778	10,763	5,199	5,564
Prizreni	Dragash	397	261	136	1,324	623	701
	Malishevë	738	577	161	3,532	1,702	1,830
	Mamushë	18	8	10	77	35	42
	Prizren	792	447	345	2,954	1,391	1,563
	Suharekë	517	291	226	2,305	1,115	1,190
Nën Total:		2,462	1,584	878	10,192	4,866	5,326
Ferizaj	Ferizaj	988	592	396	4,079	1,943	2,136
	Hani i Elezit	125	99	26	510	246	264
	Kaçanik	820	597	223	3,509	1,733	1,776
	Lipjan	1,337	1,008	327	5,811	2,886	2,925
	Shtërpcë	282	170	112	984	484	500
	Shtime	381	303	78	1,782	861	921
Nën Total:		3,933	2,769	1,162	16,675	8,153	8,522
Gjakova	Gjakovë	1,006	676	330	4,063	1,983	2,080
	Junik	61	33	28	208	99	109
	Rahovec	670	473	197	2,801	1,398	1,403
Nën Total:		1,737	1,182	555	7,072	3,480	3,592
Gjilani	Gjilan	813	380	433	3,085	1,469	1,616
	Kamenicë	599	401	198	2,290	1,134	1,156
	Klllokot	146	76	70	519	271	248
	Partesh	57	31	26	172	79	93
	Ranillug	200	94	106	542	284	258
	Viti	500	324	176	2,240	1,084	1,156
Nën Total:		2,315	1,306	1,009	8,812	4,285	4,527
Mitrovicë	Leposaviç	268	134	134	652	308	344
	Mitrovica Veriut	626	255	371	1,578	727	851
	Mitrovicë	2,401	1,754	647	9,912	4,931	4,981
	Skënderaj	896	697	199	3,966	1,943	2,023
	Vushtrri	1,443	890	553	6,371	3,151	3,220
	Zubin Potok	563	236	327	1,272	589	683
	Zveçan	351	156	195	816	381	435
Nën Total:		6,548	4,122	2,426	24,567	12,030	12,537
TOTAL:		25,768	16,947	8,821	103,303	50,148	53,155

Figura 4: Bartësit e lëndës sipas gjinisë, janar 2021

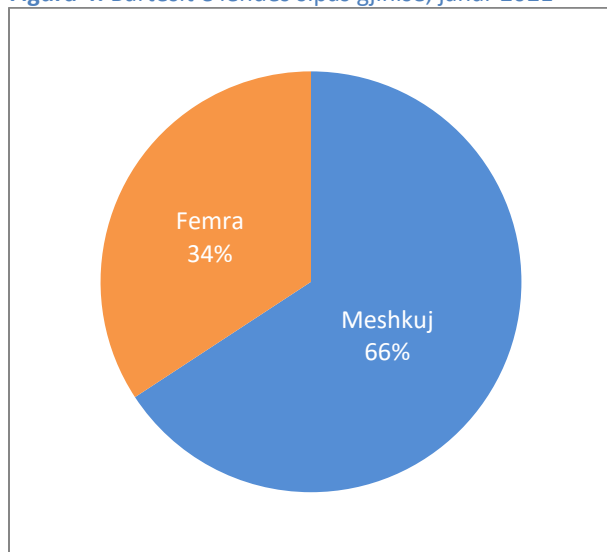
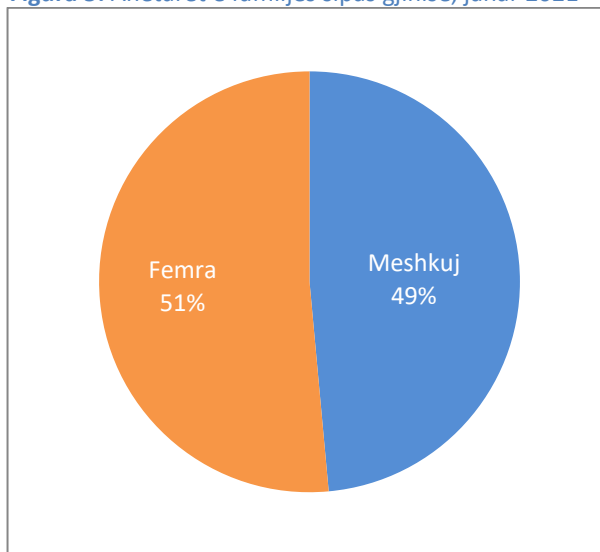


Figura 5: Anëtarët e familjes sipas gjinisë, janar 2021



Bazuar në Tabelën 2 dhe Figurën 4, konstatojmë se nga 25.678 bartës të lëndës/familje që ishin në muajin janar 2021 përfitues të Skemës së Ndhmës Sociale, 16.947 bartës të lëndës apo 65.77% janë meshkuj ndërsa 8.821 bartës të lëndës apo 34.23% janë femra. Pra, numri i bartësve meshkuj është më i madh për 8.126 bartës apo 31.54% në krahasim me numrin e bartësve femra.

Ndërsa sa i përket gjinisë së anëtarëve të familjes, konstatojmë se nga 103.303¹ anëtarët e familjes, 50.148 apo 48.54% janë meshkuj ndërsa 53.155 apo 51.46% janë femra. Pra, tek anëtarët e familjes kemi një përfshirje më të madhe të femrave për 3.007 anëtarë apo 2.91% në krahasim me anëtarët meshkuj. Shih Tabelën 2 dhe Figurën 5.

¹ **Shënim:** tek ky numër janë përfshirë edhe bartësit e lëndës.

2.3. Struktura nacionale e familjeve dhe e anëtarëve të familjes në ndihmë sociale

Sipas Tabelës 3, numrin dhe përqindjen më të madhe të familjeve dhe anëtarëve të familjes, përfituese të ndihmës sociale, e përbëjnë familjet/banorët shqiptarë, me gjithsej 19.553 familje apo 73.48% dhe me 81.243 anëtarë të familjes apo 78.68%, pastaj vijnë familjet serbe me 2.688 familje apo 12.80%.

Pra, familjet jo shqiptare në Skemën e Ndhmës Sociale marrin pjesë me 6.000 familje apo me 23.28% (2.688 apo 12.80% familje serbe dhe 3.382 apo 13.12% familje të komuniteteve tjera pakicë në Kosovë). Shih Tabelën 3 dhe Figurat 6 dhe 7:

Tabela 3: Numri i familjeve dhe i anëtarëve të familjes në SNS sipas nacionalitetit (janar 2021)

Nacionaliteti	Numri i familjeve	%	Numri i anëtarëve	%	Shuma	%
Shqiptar	19.553	73.48%	81.243	78.68%	4,168,372.50	77.29%
Serb	2.688	12.80%	6.866	6.65%	461,047.50	8.55%
Rom	994	3.91%	4.466	4.33%	223,287.50	4.14%
Ashkali	1.464	5.90%	7.009	6.79%	341,215.00	6.33%
Egjiptian	390	1.63%	1.881	1.82%	91,612.50	1.70%
Turk	70	0.26%	213	0.21%	12,570.00	0.23%
Boshnjak	251	0.97%	760	0.74%	45,122.50	0.84%
Malazez	3	0.01%	6	0.01%	515.00	0.01%
Kroat	14	0.05%	38	0.04%	2,425.00	0.04%
Goran	196	0.80%	561	0.54%	35,220.00	0.65%
Të tjerë-	145	0.18%	321	0.20%	22,630.00	0.21%
TOTALI:	25.768	100	103.303	100	5,404,017.50	100

Figura 6: Numri i familjeve në SNS sipas nacionalitetit (janar 2021)

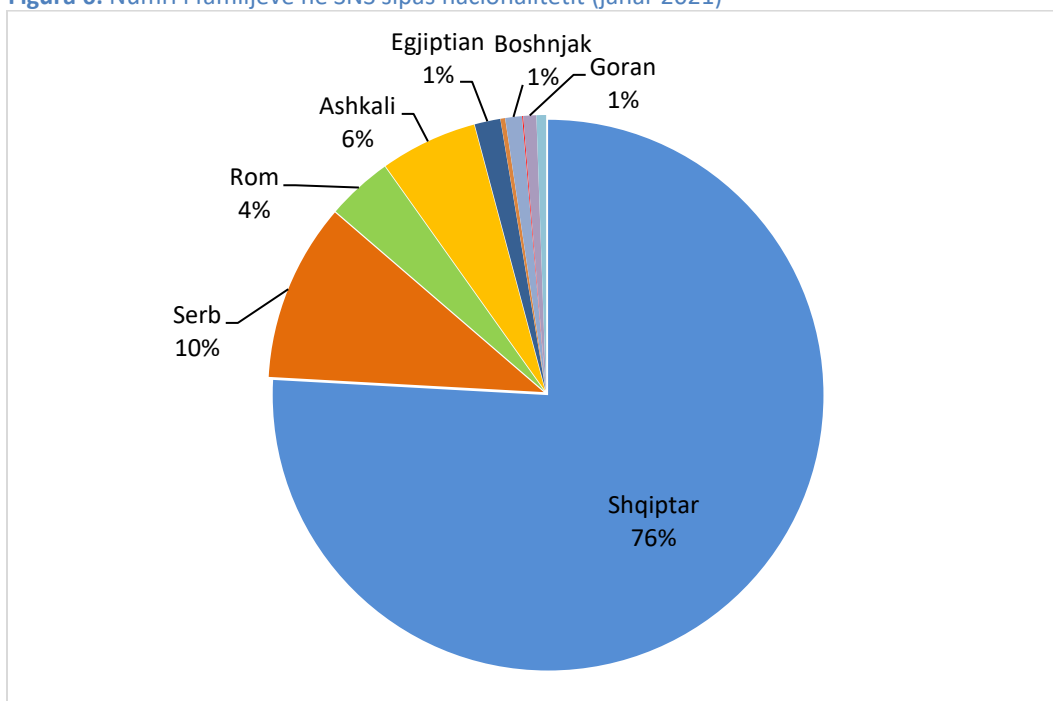
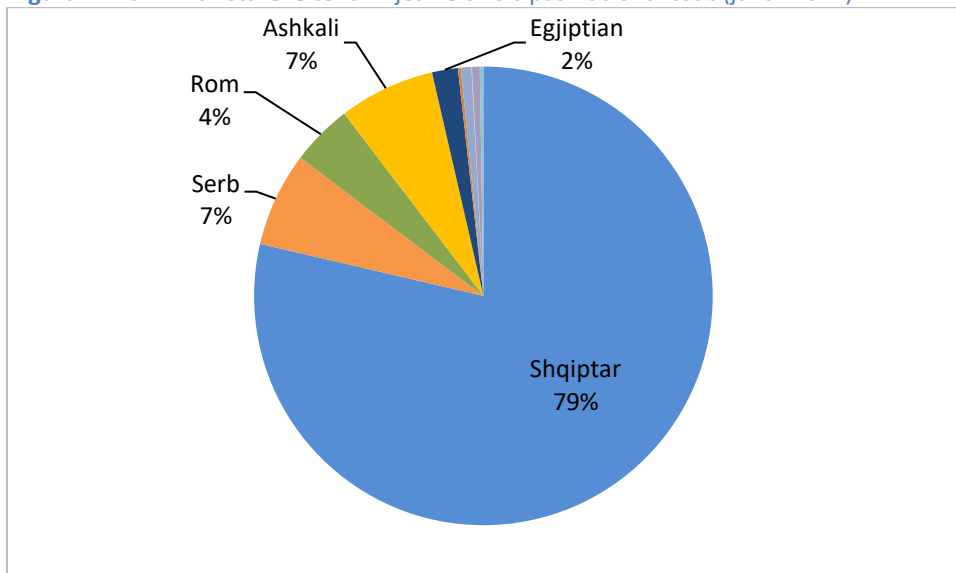


Figura 7: Numri i anëtarëve të familjes në SNS sipas nacionalitetit (janar 2021)



2.4. Anëtarët e familjes në SNS, sipas grup-moshave

Nga gjithsej 103.303 anëtarët e familjeve në SNS, numrin dhe përqindjen më të madhe e përbëjnë grup-mosha 19-65 vjeç me gjithsej 51.665 anëtarë apo 49.94%, ndërsa numrin dhe përqindjen më të vogël e përbëjnë grup-mosha mbi 65 vjeç me gjithsej 1.124 anëtarë apo 1.09%. Shih Tabelën 4 dhe Figurën 8:

Tabela 4: Numri i anëtarëve të familjes në SNS sipas grup-moshave (janar 2021)

GRUP-MOSHA	0-5 vjeç	6-14 vjeç	15-18 vjeç	19-65 vjeç	mbi 65 vjeç	TOTALI
Numri i anëtarëve	14.890	25.904	9.766	51.665	1.124	103.303
%	14.42%	25.09%	9.46%	49.94%	1.09%	100%

Figura 8: Numri i anëtarëve të familjes në SNS sipas grup-moshave (janar 2021)

